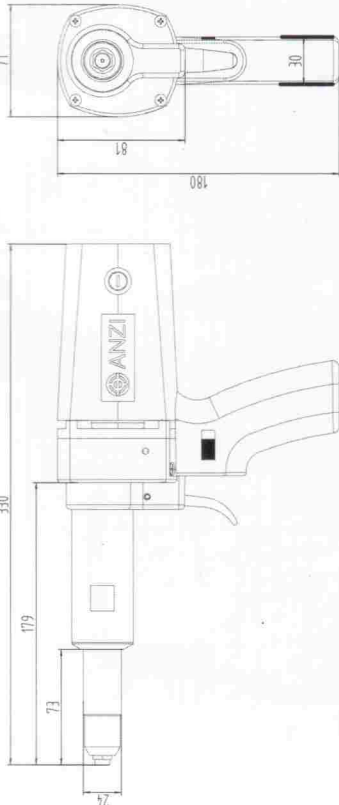


工具参数:

额定电压: 220 V 额定电流: 1.9 A 额定输入功率: 400 W
 频率: 50 HZ 工作行程: 23 mm 工作拉力: 不小于 7 KN
 噪声: 75Db 重量: 2.2 Kg



上海市著名商标

抽芯铆钉电动工具



操作说明

P1M-SA3-5

CAP:

不锈钢材质: ϕ 3.2~ ϕ 4.0

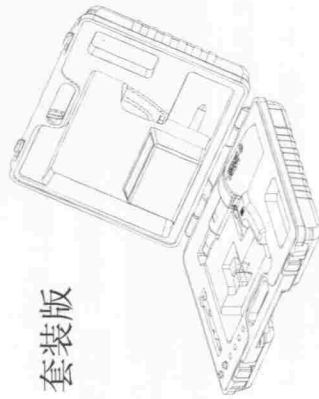
其它材质: ϕ 3.2~ ϕ 5.0



装箱单				
		Ø3.2	L40105H00	
		Ø4.0	L40104H00	
	名称	数量		
	P1M-SA3-5 抽芯铆钉电动工具	一把		
	勾形扳手 L69002H00	一件		
	三爪组件 Z60020H00	一副		
	说明书、合格证	各一份		
	枪头弹簧 L40002H01	一件		
	电刷 L40049H02	一副		
	三爪组件 Z60020H00	一副		
				三副
加装配件				

上海安字实业有限公司 SHANGHAI ANZI INDUSTRIAL CO., LTD

公司地址: 上海市青浦区赵巷镇赵重公路 151 号
 电话: 021-63369800 传真: 021-63369966
 售后服务地址: 上海市宝山区沪太路 8188 弄 66 号 3 幢
 电话: 021-66862145 传真: 021-66867656
 网址: www.anzi.com.cn



套装版



普通装

安全操作规则

非常重要！任何人在安装、使用及保养前，

请务必认真阅读操作说明中的安全操作规则！

- 本工具为专用铆接工具，只限于拉铆普通抽芯铆钉，不得用于其它用途，如锤子等；
- 用户须遵守 II 类结构手持式电动工具安全操作规程，发现绝缘线、插头等应停止使用；
- 不要在插入铆钉后在铆接孔外进行操作，务必不要把工具对准你自己、他人或动物使用破损本工具，防止铆钉在拉铆后钉杆断裂时射出伤人及动物！
- 请按照工具工作范围使用，不要超载使用本工具；
- 不要把工具露于潮湿、雨水中，不要在潮湿、高温高热条件下使用，不要靠近明火及易燃物品及气体使用；
- 当工具不使用、保养、维修时，断开电源；
- 工具不使用时，置于包装盒内，放于干燥及儿童不能触及的地方；
- 运输与储存时注意防潮、防震和防腐蚀，操作过程中请勿随意扔放；
- 使用工具时，使用者须佩戴防护目镜、头盔、手套及其他必要的防护措施；
- 工具使用时，保持工具内传动螺栓、轴承、齿轮等零件润滑及油脂的洁净，并定期添补更换；
- 使用过程中，随着连续工作时间增加，工具表面会产生较高温度，减速箱内声音将由轻变响，属正常现象。**郑重建议，在连续使用 30 分钟后，请停用 10~15 分钟让其降温，再次操作时，户感觉能够更加舒适；**
- 使用安字授权经销商提供的原厂配件进行保养、维修；
- 电机和减速箱为本产品主要动力传动装置，维修人员必须具备专业技能，若有困难，请务必寄回至授权经销商或与上海工具售后服务部联系进行维修。

使用操作程序

● 用前准备

每班次使用前，让工具先空转(空铆)1-2 分钟，检查机械装置有无故障，带螺纹的零件应全部拧紧不得松动使用。使用时，根据铆钉(规格/型号)的不同选定枪头(16)，并在外套筒(14)上拧紧。

● 操作程序

按箭头方向拨动开关启动电机，铆钉插被铆工件内，枪头(16)套入铆钉钉杆，垂直顶紧被铆工件，扳机(1)扣到底(随即松开扳机)即开始铆接。当铆钉钉杆被拉断后，枪头(16)与被铆接体分离，断裂钉杆从工具枪头(16)内自动向前弹出，完成一次铆接操作。

注意：将扳机(1)扣到底之后，必须松开扳机后，才能开始铆接。

● 易损件调换

① 逆时针方向松开外套筒(14)，并取下

② 逆时针方向松开夹紧套筒(17)，依此取下三爪组件、顶芯与小弹簧

③ 将需调换的下三爪组件、顶芯与小弹簧依此装入，顺时针方向旋上夹紧套筒后拧紧，最后旋上外套筒(14)，用扳手拧紧

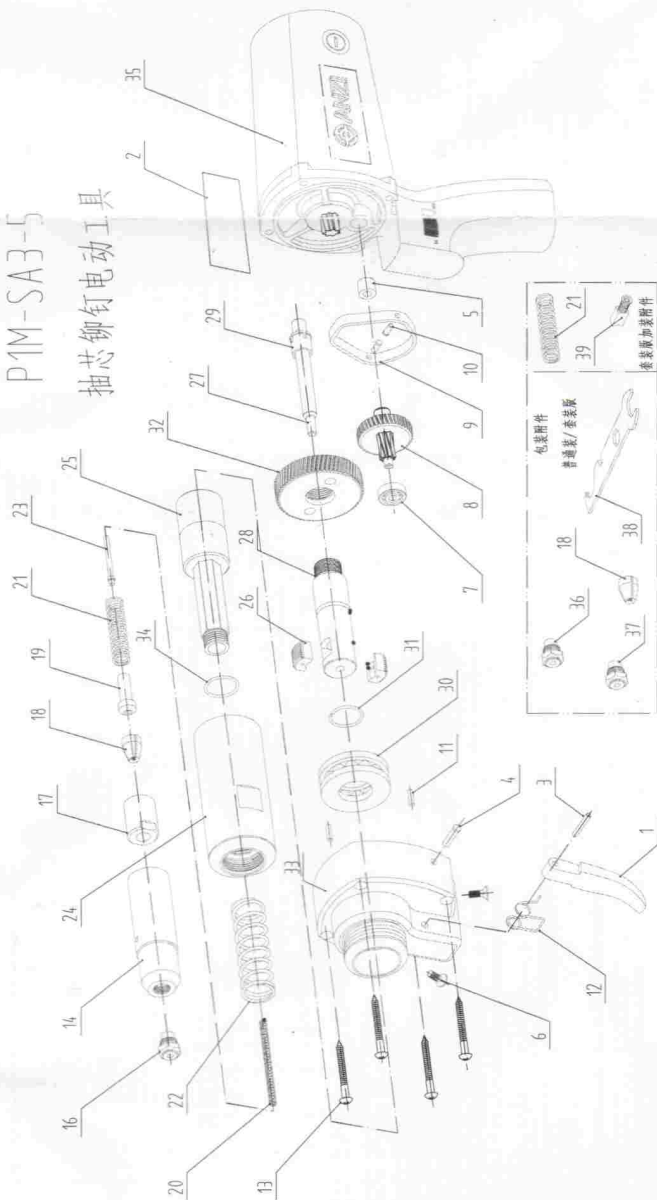
● 扳手的使用：



常见故障处理

P1M-SA3-5

抽芯铆钉电动工具



故障现象	可能原因	排除措施
1. 电机不运转	1. 电源开路或接头脱开 2. 开关接触不良 3. 电刷过短	1. 接通电源、检查接头 2. 修理更换开关 3. 更换电刷
2. 电机正常工具无拉铆动作	1. 滑芯、传动螺栓配合不良 2. 主轴、芯柱断裂	1. 更换滑芯与传动螺栓 2. 更换主轴、芯柱
3. 减速箱与机壳过热	1. 减速箱缺润滑油, 变质 2. 传动部分配合不良 3. 绕组潮湿, 电压下降	1. 添加或更换润滑油 2. 检查传动齿轮, 轴承是否完好, 清除杂物 3. 干燥电机, 检查电压
4. 换向器有较大火花	1. 转子短路 2. 电刷表面磨损	1. 修复或更换转子 2. 更换电刷
5. 铆钉不断	1. 爪片与芯柱磨损 2. 传动螺栓磨损卡住	1. 更换爪片和芯柱 2. 清除杂质或更换
6. 吐钉不畅	1. 枪头松动, 孔内有杂质 2. 小弹簧和枪头孔变形	1. 旋紧枪头, 清除杂质 2. 更换小弹簧和枪头

序号	代码	名称	用量	序号	代码	名称	用量	序号	代码	名称	用量
1	L40021H01	扳机	1	14	Z40003H02	外套筒	1	28	Z40010H01	主轴组件	1
2	L40065H01	标牌	1	16	L40103H00	枪头 D	1	30	F60343H00	推力轴承	1
3	F60252H00	弹性销	1	17	L61088H01	夹紧套筒	1	31	L40083H00	钢丝挡圈	1
4	L40022H02	顶杆②	1	18	Z60020H00	三爪组件	1	32	L40046H02	大齿轮	1
5	F60341H00	含油轴承	1	19	L40001H01	顶芯	1	33	Z40011H00	减速箱组件	1
6	F60258H00	沉头螺钉	2	20	L40032H02	小弹簧	1	34	F60081H00	"O"型圈	1
7	F60342H00	深沟球轴承	1	21	L40002H01	枪头弹簧	1	35	Z40005H00	电机	1
8	Z40009H02	一级大齿轮组件	1	22	L40033H01	复位弹簧	1	36	L40105H00	枪头 B	1
9	L40026H01	杠杆板	1	23	L40034H02	小弹簧顶芯	1	37	L40104H00	枪头 C	1
10	L40069H00	销轴	2	24	Z40004H02	滑芯座	1	38	L69002H00	勾形扳手	1
11	L40068H00	销钉	2	25	Z40007H02	滑芯组件	1	39	L40049H02	电刷	1
12	L40028H02	扭簧	1	26	L40042H02	传动螺栓	1				
13	F40002H00	十字槽盘头自攻螺钉	4	27	Z40012H00	芯柱组件	1				